

# **Manuel Utilisateur**

## **S-Fly™ Profly**



# Avertissement

Le parachutisme est une activité dangereuse pouvant entraîner des blessures sérieuses et la mort. L'acheteur reconnaît être informé des risques liés à la pratique du parachutisme et les accepter.

La combinaison à ailes S-Fly™ (aussi dénommée Wingsuit S-Fly™) est un accessoire parachutiste conçu pour effectuer des sauts en chute libre depuis des aéronefs.

La pratique du parachutisme et l'utilisation d'une combinaison à ailes en chute libre sont soumises au respect des règles et de la réglementation en vigueur fixées par les autorités compétentes dans le pays de pratique.

Un entraînement et un niveau d'expérience minimum en chute libre sont requis pour pratiquer des sauts en chute libre avec une combinaison à ailes et réduire les risques de blessures ou de mort.

En utilisant la combinaison à ailes Wingsuit S-Fly™, ou en permettant à de tierces personnes d'utiliser cet équipement dans quelque contexte que ce soit, l'acheteur dégage Fly your Body et ses revendeurs de toute responsabilité pour les torts, dommages, blessures ou mort, directs ou indirects, résultant de son utilisation.



**N'utilisez pas la combinaison à ailes S-Fly™ si vous n'avez pas :**

- ➔ **Le niveau technique requis par les autorités compétentes du pays dans lequel vous souhaitez pratiquer des sauts avec la combinaison à ailes,**
- ➔ **Suivi une information spécifique auprès d'une école professionnelle habilitée,**
- ➔ **Demandé et obtenu l'autorisation du Directeur Technique de la plateforme parachutiste sur laquelle vous souhaitez effectuer des sauts avec la combinaison à ailes,**
- ➔ **Vérifié que votre équipement parachutiste est compatible avec la pratique de sauts en chute libre avec une combinaison à ailes tel que décrit dans le manuel utilisateur de la combinaison S-Fly™, notamment la taille et le type de voilure principale, d'extracteur et de sac harnais,**
- ➔ **Lu le manuel utilisateur de la combinaison à ailes S-Fly™,**
- ➔ **Respecté les conditions d'entretien et de stockage de la combinaison à ailes S-Fly™**

---

Le fait de sauter avec votre combinaison à ailes S-Fly™ signifie que vous l'acceptez en l'état. Aucun retour ne sera accepté et aucun remboursement ne sera effectué pour une combinaison ayant déjà été utilisée et comportant notamment des traces de saut, d'herbe, de terre, de lavage.

En cas de problème, les retours doivent être faits dans les quinze jours suivant l'achat avec l'original de la facture et une lettre en expliquant les motifs.

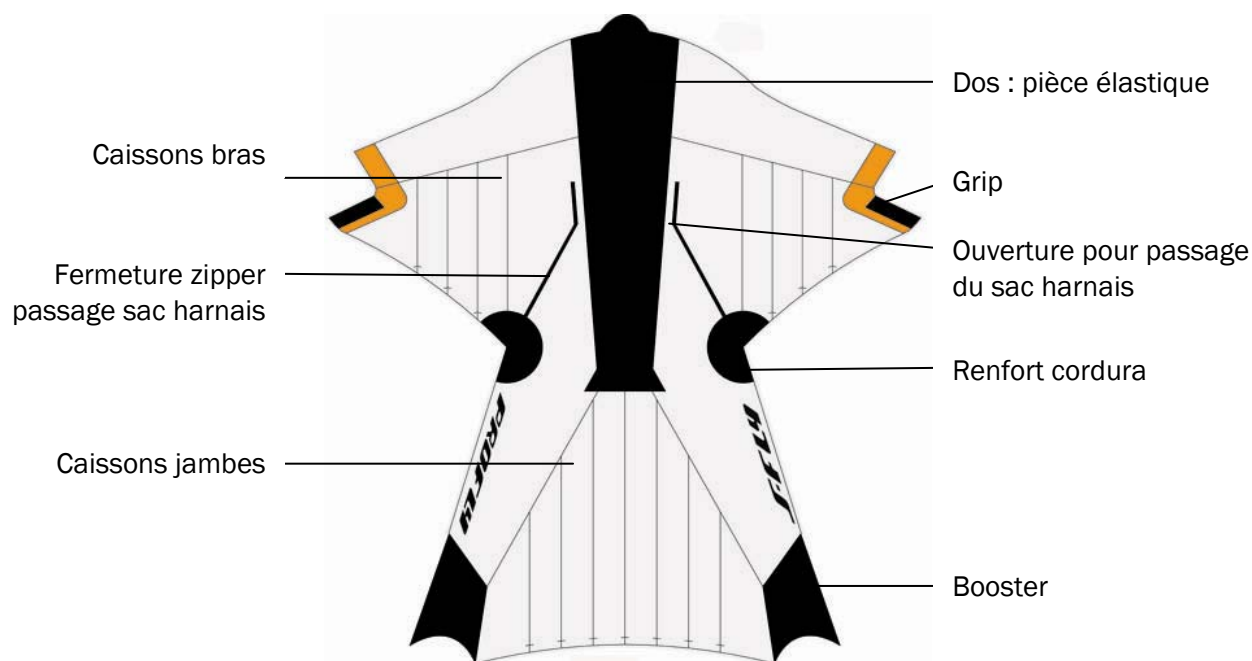
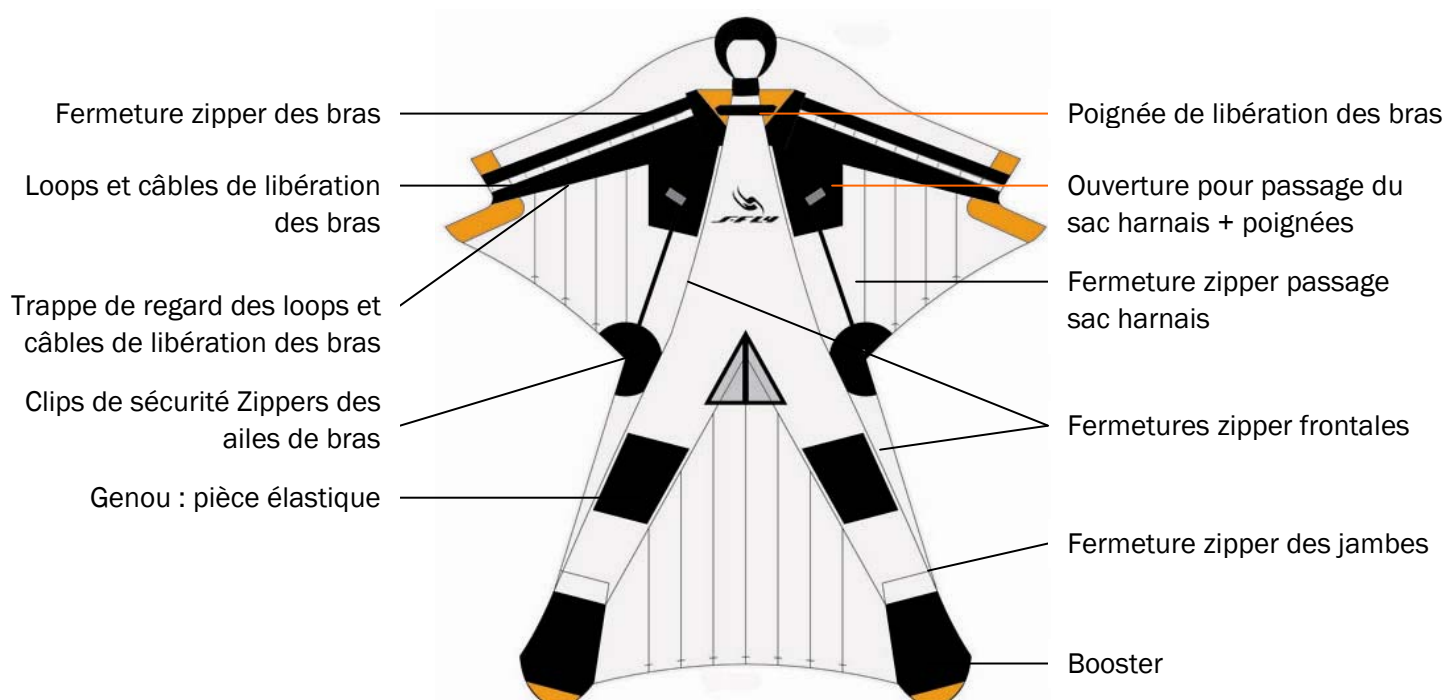
Le vieillissement de votre combinaison et le nombre de sauts que vous pourrez effectuer avec dépend fortement du soin que vous apportez dans sa manipulation, son stockage et son entretien. Lisez attentivement les conseils contenus dans le présent manuel utilisateur.



# 1. Présentation de la Wingsuit S-Fly™ Profly

Reportez-vous au schéma ci-dessous pour identifier les éléments de la combinaison S-Fly™ Profly.

## Face Avant



## Face Arrière





**Wingsuit Profly**



**Face Avant**



**Wingsuit Profly**



**Face Arrière**



## S'équiper avec la Wingsuit S-Fly™ Profly

Avant de programmer un saut avec votre Wingsuit S-Fly™, prenez le temps de préparer correctement votre équipement et de le vérifier.



Effectuez les différentes manipulations avec précaution afin d'éviter de détériorer les coutures et les matériaux !

Vérifiez votre sac harnais et activez votre système de sécurité avant de faire le montage sur votre combinaison à ailes !

Faites systématiquement vérifier votre équipement avant de monter l'avion !

### Montage du sac harnais sur la combinaison à ailes S-Fly™ Profly

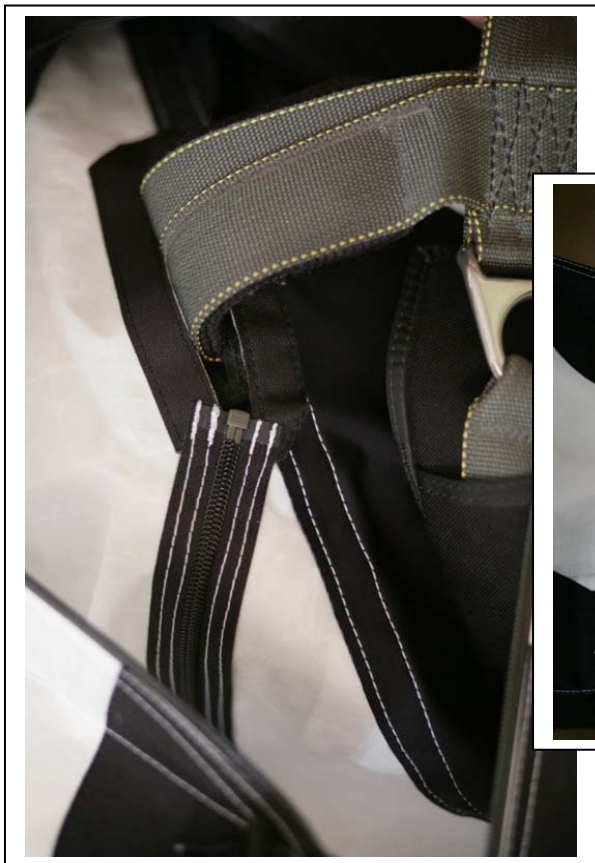
- Poser le sac harnais au sol.
- Allumer l'appareil de sécurité.
- Déconnecter la liaison inter cuissardes du parachute s'il en est équipé.
- Ouvrir les 4 fermetures zipper avant et arrière allant du bord de fuite jusqu'aux ouvertures du harnais.
- Etaler la combinaison sur le dosseret du parachute.



- Mettre les ailes de bras en place et glisser les cuissardes à l'intérieur de la combinaison au niveau des jambes sans les vriller.



- Fermer le zipper arrière.

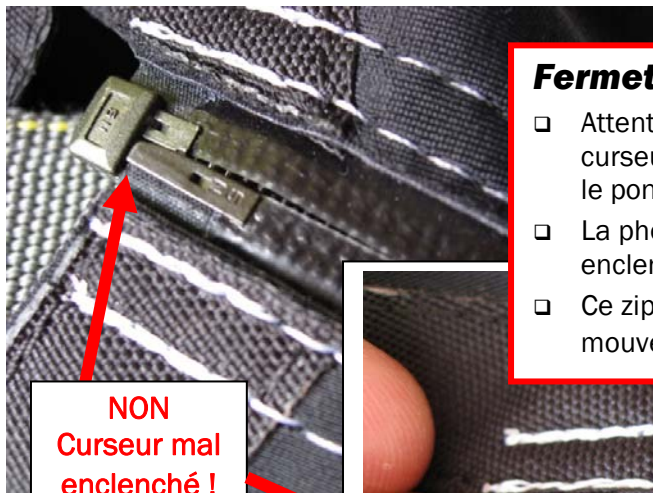


- Refermer les fermetures zipper



et connecter le clip de sécurité.





**NON**  
**Curseur mal**  
**enclenché !**

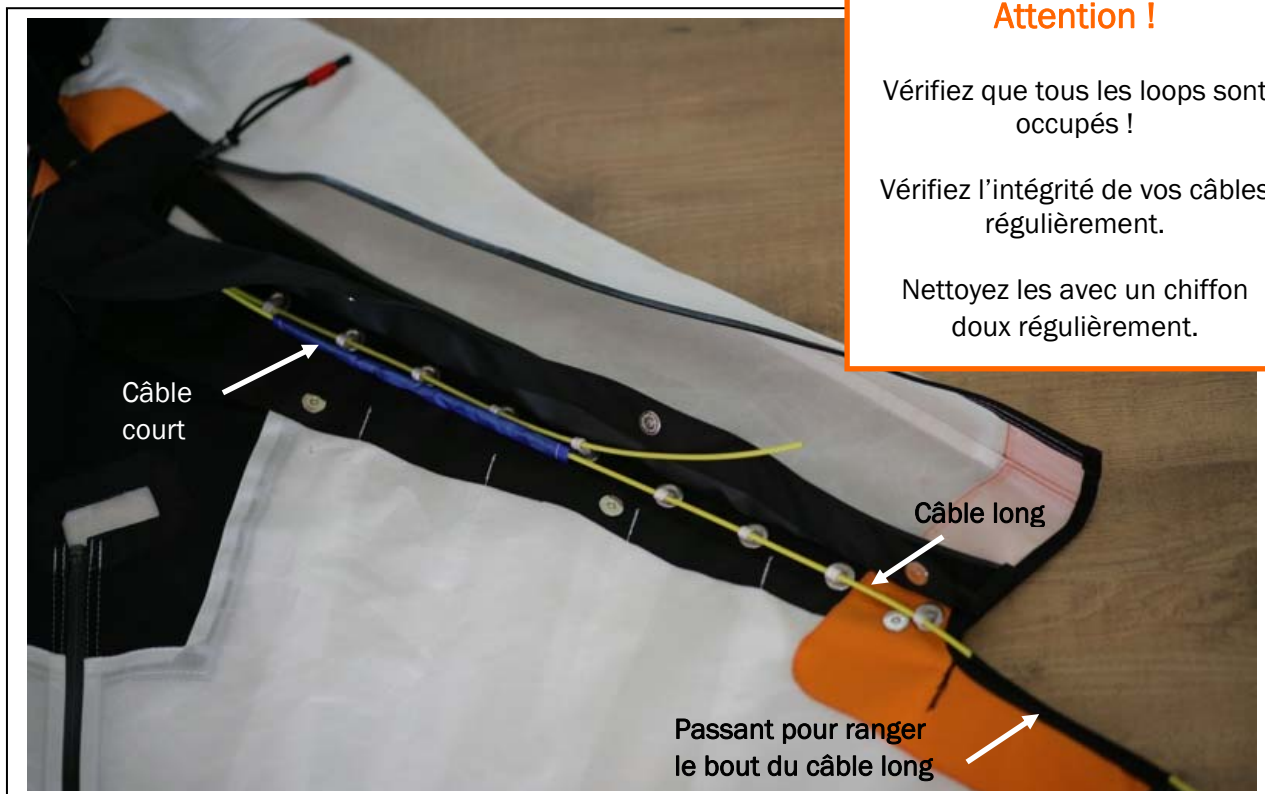
### **Fermeture des Zippers**

- ❑ Attention de bien enclencher totalement le curseur de la fermeture éclair (zipper) dans le pontet lors de l'installation !
- ❑ La photo ci-dessus présente un mauvais enclenchement.
- ❑ Ce zipper risque de s'ouvrir en vol ou lors de mouvements le sollicitant !



### **Mise en place des joncs de libération des bras**

- Ouvrir la trappe de regard des loops sur les bras.
- Mettre en place les câbles dans chaque bras : le câble long s'enfile dans la gaine intérieure bleue.
- Passer d'abord le câble court dans les loops.
- Puis dès que le câble long sort de la gaine, passer le câble long dans les loops restants.
- Insérer l'extrémité du câble long dans le passant prévu à cet effet en bout de bras.



### **Attention !**

Vérifiez que tous les loops sont occupés !

Vérifiez l'intégrité de vos câbles régulièrement.

Nettoyez les avec un chiffon doux régulièrement.



## S'équiper avec la combinaison à ailes S-Fly™ Profly

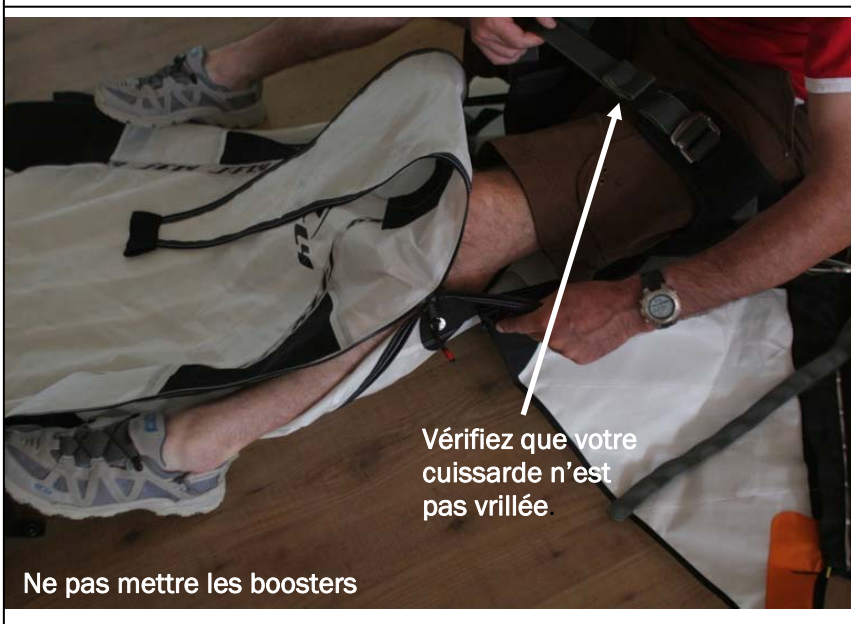
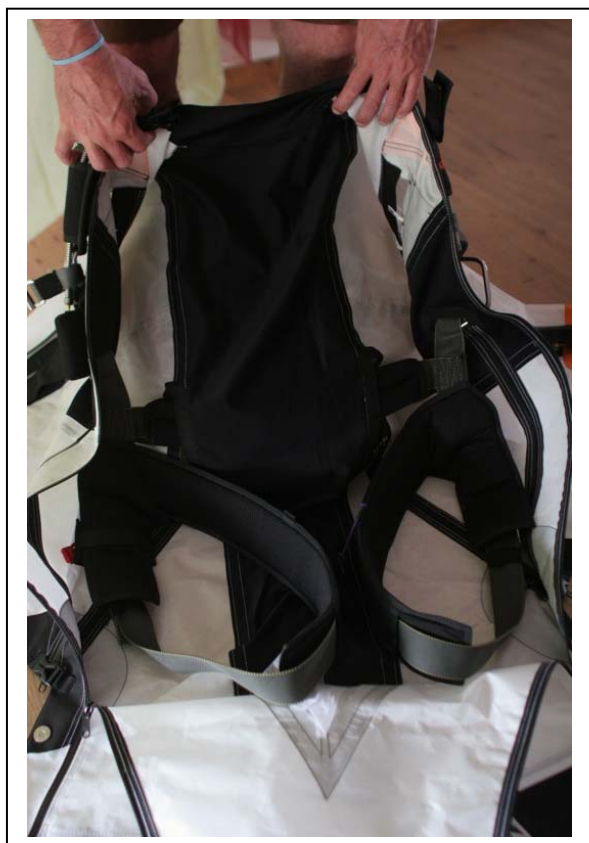
Avant de vous équiper avec votre combinaison, vérifier d'abord que celle-ci est correctement mise en place sur votre sac et que tout est bien monté. Vous pouvez vous équiper depuis la position assise (recommandée) ou debout.

### Vérifications

- ❑ Les joncs de la poignée de libération des bras sont bien placés dans tous les loops.
- ❑ Les cuissardes du sac harnais ne sont pas vrillées.
- ❑ Les fermetures zipper sont encliquetées et bloquées dans les pontets.
- ❑ Les poignées de libération et de secours sont placées à l'extérieur de la combinaison, sont accessibles et non vrillées.

- Ouvrir les fermetures éclair frontales et des bras depuis le haut et le bas jusqu'à mi hauteur
- Ouvrir le velcro de la poignée de libération des bras située sur le haut de la poitrine.

### Position Assise



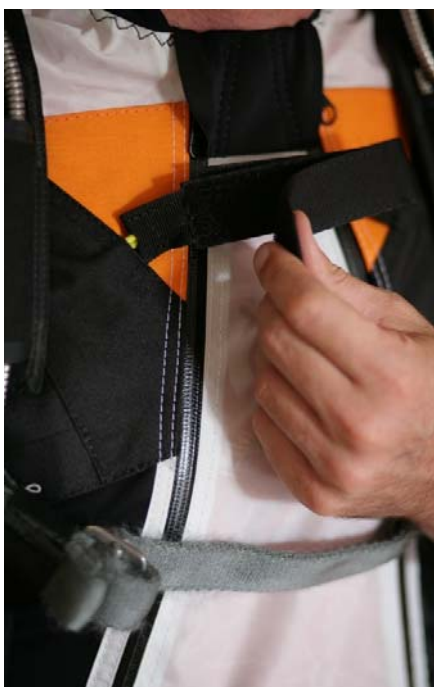
- Insérer les jambes l'une après l'autre dans les cuissardes du sac harnais et dans la combinaison en faisant attention de **ne pas rentrer un pied dans un caisson** ! Ne pas mettre les boosters.



- Insérer les bras l'un après l'autre en faisant attention de ne pas tirer sur les câbles de libération de bras. **Vérifier que le câble n'est pas sorti des loops**



Vous pouvez également vous équiper depuis la **position debout** :



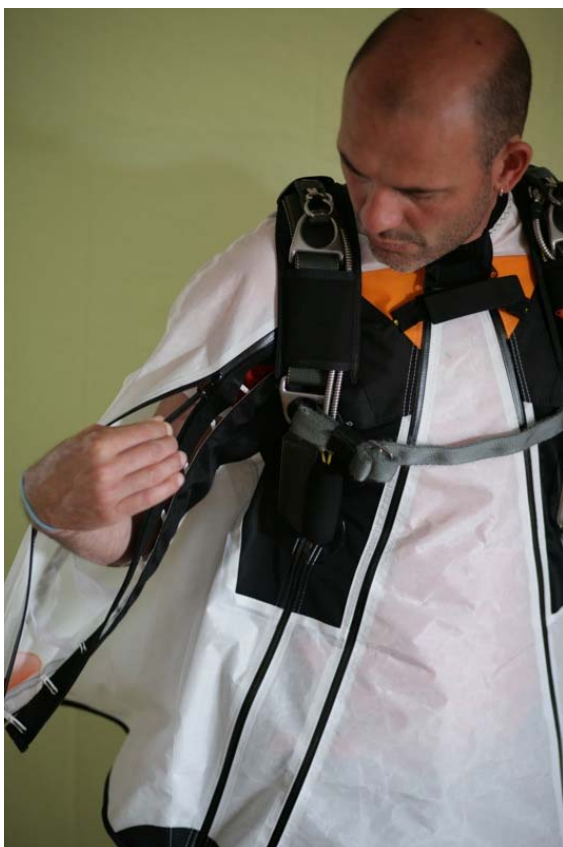
- Ajuster les cuissardes **en les serrant un peu plus que d'habitude** afin de minimiser le jeu du harnais sur le corps, notamment à l'ouverture du parachute.
- Fermer les fermetures zipper frontales.
- Verrouillez le libérateur de bras.





Ajuster la sangle de poitrine en la serrant un peu plus que d'habitude.

- Fermer à mi-hauteur les zipper des bras pour réduire les manipulations à faire dans l'avion.



Tourner la main vers l'extérieur en descendant pour réduire les tensions sur le zipper.



Bloquer les boosters à l'aide des boutons pression afin d'éviter de trébucher en marchant !



## **S'installer dans l'avion largueur avec la combinaison à ailes S-Fly™ Profly**

- Avant de monter dans l'avion, mettre les boosters en place et fermer la fermeture zipper des jambes.
- Faites-vous vérifier.
- Installez-vous avec précaution dans l'avion.
- Une fois assis, placer les genoux au travers des pièces élastiques : cela vous apporte plus de confort et ménage considérablement les différentes coutures de la combinaison.
- Avant le largage, fermer complètement les fermetures zipper des bras.
- Vérifier l'accessibilité et la correcte mise en place des poignées de libération et de secours du sac harnais et de la poignée de libération des bras de la combinaison.



## Contacts

Pour toute question qui ne serait pas traitée dans ce manuel, adressez-vous à votre revendeur ou contactez **fly your body** aux coordonnées suivantes :

**fly your body**

Le Riou

05110 LA SAULCE

FRANCE

e-mail : [info@flyyourbody.com](mailto:info@flyyourbody.com)

Tel : (+33) 06 85 63 50 17

Vous retrouverez sur notre site internet des informations sur les stages, les images et nouveautés. Consultez-le régulièrement !

**[www.flyyourbody.com](http://www.flyyourbody.com)**

